



Rapport d'activité 2025



Table des matières

Mot du comité	1
Scène Active en bref	2
Saison X	4
<i>Les participant·es</i>	4
<i>Les créations de la saison X</i>	8
<i>Accompagnement social</i>	9
Saison XI	11
<i>Les participant·es</i>	11
<i>Premiers mois de la volée XI</i>	12
REVA (Rencontre et Envol des Vaillant·es Ancien·nes)	14
<i>Les participant·es</i>	14
<i>Les activités collectives</i>	15
<i>Accompagnement individuel</i>	15
Partenariats	17
Valeurs & principes d'action	18
Equipe et comité	21
Soutiens financiers	22
Un grand merci!	22



Mot du comité

En 2025, nous avons célébré les dix ans de Scène Active. Ce fut l'occasion de rassembler des partenaires, professionnel·les et jeunes de toutes les saisons à la maison communale de Plainpalais le 19 juin lors d'une belle fête célébrant la créativité, la gourmandise et le partage.

Cette année, nous avons aussi développé l'action de Scène Active en lançant REVA (Rencontres et Envol des Vaillant·es Ancien·nes de Scène Active) qui complète le programme à plein-temps en proposant un accompagnement vers l'autonomie et un soutien en cas de difficultés. REVA porte résolument l'ADN de Scène Active et s'articule sur les mêmes valeurs et principes d'action éprouvés ces dernières années, mais nous demande de trouver de nouvelles manières de nous positionner aux côtés des personnes que nous accompagnons.

Le programme pilote rencontre une vraie demande: ce n'est pas moins de 89 ancien·nes participant·es qui ont fréquenté les propositions de REVA. On souhaiterait évidemment que les jeunes qui passent 9 mois dans notre programme plein-temps n'aient plus besoin de nous – ni d'autres structures sociales – par la suite. Mais on constate que la réalité complexe d'un parcours de décrochage nécessite le plus souvent un accompagnement sur la durée, et qu'il est précieux de pouvoir capitaliser sur les liens de confiance qui se tissent lors d'une année à Scène Active.

Enfin, après plusieurs années de prospection et dix ans de mise à disposition temporaire dans un bâtiment partagé de la Ville de Genève à l'Espace Quartier de Sécheron, nous avons enfin trouvé notre maison. Suite à quelques mois de travaux, Scène Active pourra regrouper toutes ses activités sous un même toit dès l'automne 2026 dans des locaux que les jeunes pourront pleinement s'approprier.

Ces développements sont très réjouissants, mais impliquent évidemment une augmentation de notre budget annuel. Il faudra donc aller chercher d'autres financements en 2026 pour arriver à pérenniser notre action.

Nous remercions chaleureusement l'ensemble de l'équipe, sociale, artistique et administrative, qui fait vivre Scène Active jour après jour avec talent, bienveillance, engagement et un bel esprit d'équipe.

Un immense merci aussi aux fondations amies et aux autorités cantonales et communales, sans qui rien ne serait possible.

Scène Active en bref

Scène Active est une association travaillant avec des jeunes adultes par le biais de deux programmes :

Le programme plein-temps de remobilisation en lien avec les arts de la scène offre chaque année à une quarantaine de jeunes entre 17 et 25 ans en situation de décrochage la possibilité de construire leur propre projet, personnel et professionnel, dans un environnement artistique collectif. Les participant·es expérimentent plusieurs pratiques artistiques: théâtre, danse, musique, couture, mapping, chant, cinéma, scénographie, écriture, photo ainsi que la cuisine, tout en étant accompagné·es par une équipe de travail social. Au fil des mois, ils et elles sont amené·es à co-créer un spectacle dans une salle reconnue. Ce cadre bienveillant et exigeant leur permet de se mettre en mouvement, de développer la confiance en soi, leur envie d'apprendre et leur capacité à travailler en collectif et les amène à la construction d'un projet de vie durable et stimulant.

Le programme REVA est un dispositif d'accompagnement qui s'adresse aux ancien·nes participant·es du programme plein temps et vise à les soutenir dans la transition vers l'autonomie. Il permet une continuité pour éviter les ruptures de parcours, en proposant un accompagnement souple, adapté aux besoins et au rythme de chacun·e, sans condition de participation soutenue. Le programme REVA s'articule autour de trois axes : un suivi social individualisé, le soutien à la formation, et un accueil collectif libre et créatif pour faciliter l'émergence de projets et l'entraide entre pairs.

Scène Active s'inscrit dans une perspective de renforcement de la cohésion sociale, d'amélioration de la qualité de vie, en utilisant les dynamiques collectives et les outils de création artistique comme leviers. Elle appuie les démarches vers la formation, en complémentarité avec le réseau social genevois.



Saison X

janvier - juin 2025

Les participant·es

42 jeunes sans formation achevée ni perspective d'emploi avant leur arrivée à Scène Active étaient impliqué·es entre janvier et juin dans le deuxième semestre de la saison X. Comme chaque année, la majorité de ces jeunes au parcours de vie semé de difficultés cumulaient des empêchements, tels que des questions de logement, des difficultés administratives et financières, ou des problèmes de santé mentale, parfois liés à un vécu traumatique.

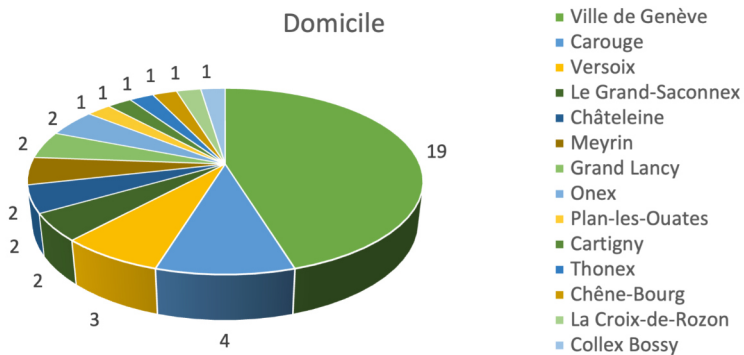
La moyenne d'âge était similaire aux années précédentes, légèrement au-dessus de 20 ans. 21 jeunes bénéficiaient d'un suivi à l'Hospice Général et 5 jeunes mineur·es étaient adressé·es par le Service des Elèves (SEL) du Département de l'instruction publique.

Il y avait à nouveau plus de jeunes femmes (25), pour 14 jeunes hommes et 3 personnes ne se reconnaissant pas dans les genres masculin ou féminin.

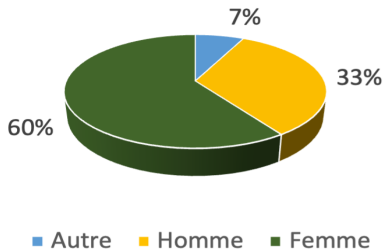
Au niveau de la provenance, les jeunes venaient de 14 communes du canton, avec la grande majorité vivant en Ville de Genève, mais également plusieurs vivant sur les communes de Carouge, Versoix, Grand-Saconnex, Châteleine, Meyrin, Grand-Lancy et Onex.



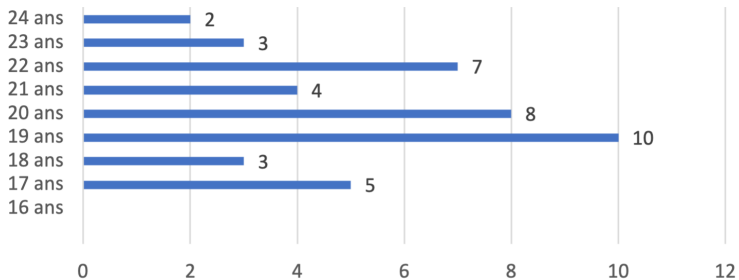
Domicile



Genre



Age







Les créations de la saison X

Le travail en atelier a abouti avec la présentation de la **pièce de théâtre RENAISSANCE** au **Théâtre de Carouge** du 8 au 10 mai 2025. Ce spectacle créé de bout en bout par les jeunes se situait dans un monde post-apocalyptique et suivait des personnages en quête d'une mystérieuse graine pleine de promesses. Par le biais de la pièce, les jeunes ont pu aborder des sujets tels que l'écologie et la recherche d'un monde meilleur.

Le spectacle a été créé collectivement au fil de la saison, dans tous les ateliers. La thématique a été choisie, puis les personnages créés. Le texte s'est écrit en passant par de nombreuses improvisations et des ateliers d'écriture. Les ateliers musique, chant, danse, scénographie, costumes, lumières et cinéma ont élaboré les différentes facettes qui ont composé le spectacle. 32 jeunes se sont finalement retrouvés sur scène et dans les coulisses, face à un public total de plus de 1400 spectateurs et spectatrices.

RENAISSANCE est bien plus qu'une performance : c'est le fruit d'un engagement, d'un travail collectif et d'un véritable dépassement de soi. Votre créativité, votre courage et votre authenticité m'ont énormément touchée. À travers chaque mot, chaque geste, vous avez transmis une force et une émotion qui ne laissent personne indifférent. (...) Merci pour ce moment puissant, pour avoir osé vous exprimer, pour avoir partagé une part de vous-mêmes. Vous avez prouvé que chacun·e a une voix qui mérite d'être entendue, un talent qui mérite d'être révélé. (...)

Une spectatrice

D'autres créations ont vu le jour et ont pu être partagées avec le public.

Le 7 mars 2025, les jeunes participant à l'atelier mapping se sont chargés du **vjing durant une soirée au Zoo / L'Usine**.

Les **Jardins de la Jonction** ont invité les participant·es de Scène Active à présenter diverses performances musicales, de danse et de lectures de textes le 19 mars 2024. Pour la plupart, ce fut une **première expérience de scène** leur permettant de se confronter avec un public.

Le court-métrage ***Tout ce que j'aurais pu être, tout ce que je peux devenir*** mettant en scène deux personnages de générations différentes face à la vie et à la mort a été créé entièrement par les participant·es de l'atelier cinéma, du scénario au montage, en passant par le tournage. Il a été présenté le 3 juin 2025 à Fonction Cinéma.

Une **exposition à la Maison Communale de Plainpalais** les 17 et 18 juin 2025 a mis en valeur les réalisations plastiques des jeunes, telles que photos, dessins, courts-métrages, micro-editions, maquettes scénographiques ou créations textile.

Accompagnement social

Comme chaque année, le travail social s'est fait en parallèle et en soutien aux ateliers artistiques. L'équipe sociale a permis aux jeunes d'exprimer leurs objectifs pour l'année et a accompagné le travail de confiance en soi, de reprise de régularité et d'une meilleure hygiène de vie. Elle a également travaillé de manière individualisée avec chaque jeune afin de réduire ses empêchements à la réalisation de son projet de vie personnel.

Les besoins d'accompagnement en lien avec la santé ont à nouveau été très présents, notamment en termes de santé mentale (24 jeunes), de neurodiversité (25 jeunes) ou de phobies sociales (12 jeunes). Ainsi, pour près d'un quart des jeunes, il a fallu stabiliser ou mettre en place un suivi psy.

L'équipe sociale a également travaillé de manière rapprochée avec les jeunes et avec le réseau social pour résoudre ou mitiger des situations de logement instable pour une douzaine de jeunes, mais aussi sur des questions d'endettement, de dynamiques familiales complexes ou de problèmes de violences.

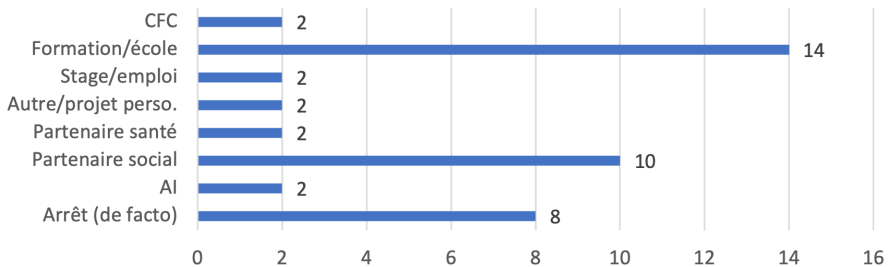
A l'issue de leur 9 mois à Scène Active, la plupart des jeunes se sont connecté·es à leurs intérêts et avaient un sentiment amélioré d'appartenance à la société.

Je me sens fière de ce qu'on a fait hier soir. Je pensais vraiment pas que j'arriverais à monter sur scène.

Inès (au lendemain de la Première de RENAISSANCE)

L'envie et la confiance renforcées, une majorité a pu développer un projet personnel. 18 jeunes ont terminé la saison en ayant trouvé une place en formation ou apprentissage, ou un emploi. D'autres avaient encore besoin d'un peu plus de temps pour travailler sur leurs empêchements mais étaient du moins remis en mouvement. Pour ces jeunes, un passage de relai s'est fait avec des structures du réseau social ou de santé qui continueront à les suivre dans leur parcours.

Sorties



Saison XI

octobre - décembre 2025

Les participant·es

43 jeunes sans formation achevée ni perspective d'emploi ont démarré le programme à plein temps en octobre 2025. Sur les 63 inscriptions reçues, 20 - dont certaines remplissaient pourtant les critères - ont dû être refusées. Les profils les plus fragiles ont été retenus en priorité.

Ces jeunes, souvent en décrochage de formation depuis plusieurs années pour des raisons multiples, partagent une faible confiance en leurs capacités et compétences, ainsi qu'une méfiance envers la société en général qui se traduit pour beaucoup en un mal-être ou de l'anxiété les empêchant d'avancer dans leur projet de vie.

La moyenne d'âge est très légèrement plus jeune que ces dernières années, puisqu'elle se situe en dessous de 20 ans (19,5 ans en moyenne). 22 jeunes bénéficient d'un soutien financier de l'Hospice Général et 5 jeunes mineur·es ont été adressé·es par le département de l'instruction publique. 4 participant·es font partie du dispositif JAJA mis en place par le département de la cohésion sociale du canton (DCS).

Cette onzième volée comporte à nouveau plus de participantes que de participants, puisqu'il y a 27 jeunes femmes pour 14 jeunes hommes et 2 personnes ne se reconnaissant pas dans les genres masculin ou féminin.

Les participant·es résident dans 15 communes différentes, avec une quinzaine vivant en Ville de Genève. Onex, Meyrin, Vernier, Grand-Saconnex, Grand-Lancy, Thônex et Carouge, sont aussi des communes plus fortement représentées dans cette volée.

Premier mois de la volée XI

Les jeunes de la saison XI ont fait leur rentrée le 6 octobre 2025, suite aux entretiens d'adhésion menés par l'équipe sociale en août et septembre pour vérifier l'adéquation du programme aux besoins de chaque jeune et leur motivation à y participer.

Après une phase de prise de contact et de **construction du lien**, le collectif a commencé à se mettre en place. Pour la première fois, un camp de 3 jours a été organisé au bord du lac de Neuchâtel lors de la 3ème semaine, dans l'optique de renforcer les liens dans le groupe et de travailler les règles de vie en communauté. Cette proposition a rencontré un grand enthousiasme de la part des jeunes et de l'équipe. Elle sera reconduite les prochaines saisons.

Les participant·es ont élaboré leurs définitions personnelles et collectives de la culture et ont été petit à petit amené·es à exprimer leurs goûts et préférences artistiques, notamment par le biais de sorties culturelles.

Durant les quatre premières semaines, les participant·es ont pu **explorer librement** tous les ateliers artistiques, avec l'obligation d'essayer au moins une fois chaque discipline. Ils et elles ont ensuite choisi leurs ateliers de spécialisation (en plus du théâtre obligatoire pour toutes et tous) et composé leur programme hebdomadaire pour l'année.

En parallèle, des réunions tripartites avec le réseau social déjà existant pour chaque jeune les ont amené·es à définir ce qu'ils et elles souhaitaient travailler durant leur année à Scène Active, et à poser leurs **objectifs individuels**. L'équipe sociale a commencé à mieux connaître chaque participant·e et à identifier les freins qui seraient travaillés durant la saison.

La thématique de l'année – et de la pièce de théâtre qui sera présentée au Théâtre du Loup au mois de mai 2026 – a été collectivement choisie dès la deuxième semaine. C'est la **CROISEE DES MONDES** qui a été plébiscitée par le groupe, dans une envie de questionner les normes et les frontières.

Dès le mois de novembre, les jeunes se sont graduellement investi·es dans leurs ateliers, appréhendant les différentes pratiques artistiques et les compétences techniques, mais aussi les « soft skills » nécessaire à la co-construction d'un projet artistique d'envergure. Les personnages de la pièce sont nés, la trame de l'histoire a émergé, et chaque atelier a pu commencer son travail créatif avec en ligne de mire l'objectif commun de la pièce de théâtre.

Un programme d'**ateliers citoyens et de prévention** s'est décliné tout au long de ces 3 premiers mois de la saison, pour aborder des thématiques telles que le racisme, les questions de genre, les addictions, ou la santé mentale, grâce à des partenariats multiples avec des structures spécialistes de ces domaines.

Un nouvel atelier hebdomadaire, intitulé *Work in progress*, a aussi été mis en place afin de découvrir différents métiers en rencontrant des professionnel·les inspirant·es et en faisant des visites.

L'équipe sociale est au cœur de l'organisation de tous ces ateliers et activités et accompagne en continu les jeunes dans l'élaboration de leurs projets personnels, dans leurs démarches administratives, en **partant de leurs besoins individuels** et en respectant le rythme de chacun·e.



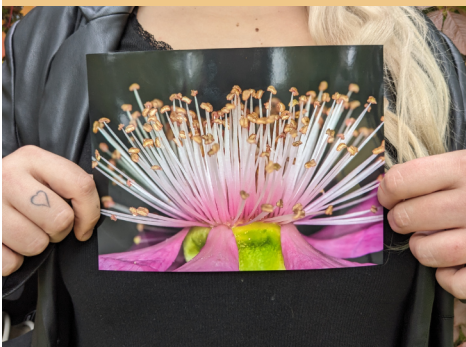
Pour moi, la culture c'est l'identité de chaque humain sur cette terre.

Maya



Pour moi, la culture c'est du partage.

Aria



Pour moi, la culture c'est des habitudes, actions, manières de faire différentes qui nous rend unique et à la fois différent.

Jessica



Pour moi, la culture c'est la liberté.

Matteo

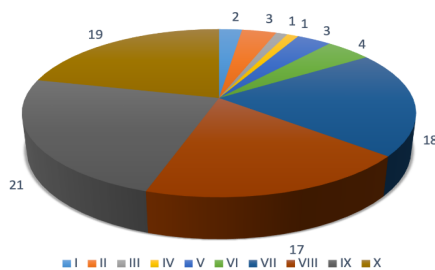
REVA (Rencontres et Envol des Vaillant·es Ancien·nes de Scène Active)

Lancement d'un nouveau programme

Le programme REVA s'est graduellement déployé durant l'année 2025, avec l'engagement début février d'une travailleuse sociale dédiée, qui a été rejointe par un second collègue en septembre pour compléter le binôme.

REVA est un dispositif d'accompagnement qui s'adresse aux ancien·nes participant·es du programme plein-temps de Scène Active et vise à soutenir les jeunes adultes dans la transition vers l'autonomie. Il permet une continuité pour prévenir les ruptures de parcours, en proposant un accompagnement souple, adapté aux besoins et aux rythmes des jeunes, sans condition de participation soutenue ni inscription formelle.

participant·es par saison de provenance



Les participant·es

Durant 2025, 89 personnes ont fréquenté – de manière ponctuelle ou régulière - une proposition de REVA. Parmi elles, des personnes issues de la saison I à la saison X, avec une grande majorité de participant·es des quatre dernières années. Cela implique une très grande disparité d'âge: entre 18 et 35 ans, l'âge moyen se situant à 23,4 ans. Il y a une très légère surreprésentation de femmes (49,5%) par rapport aux hommes (47,2%) et 3,4% de personnes ne se reconnaissant pas dans les genres masculins ou féminins.

Les jeunes adultes fréquentant les activités proposées par le programme REVA se situent à différents moments dans leur parcours de vie et de formation. Certain·es sont entré·es en formation (CFC ou école) mais éprouvent un besoin de soutien pour arriver à tenir, ou recherchent simplement un endroit bienveillant pour socialiser, d'autres font encore face à de grands empêchements au niveau social,

économique ou de la santé. Certain·es ont terminé une formation et sont dans la vie active, d'autres l'ont interrompue et doivent se réorienter. 38 personnes fréquentant REVA en 2025 bénéficiaient d'un soutien financier de l'Hospice général et 3 étaient au bénéfice de l'assurance invalidité et recherchaient plutôt des activités pour sociabiliser et se sentir contribuer à la société.

Tout·e ancien·ne participant·e d'une saison à plein-temps de Scène Active peut faire appel au soutien du binôme de travail social pour un accompagnement individuel et / ou participer à des activités collectives de REVA. Une attention particulière est portée à celles et ceux en situation d'isolement, de fragilité ou en période de transition. Certain·es sont très présent·es, alors que d'autre fréquentent REVA de manière beaucoup plus ponctuelle.

Les activités collectives

Les **rencontres mensuelles** des ancien·nes, qui étaient proposées depuis 2023, se sont poursuivies et sont toujours fort appréciées. Des sorties culturelles ont également été organisées en réponse aux souhaits des participant·es. Ces rencontres permettent de créer du lien, d'exprimer des envies et, pour l'équipe, d'identifier des besoins sociaux.

Un **espace projets** hebdomadaire permet aux participant·es de venir avec leurs idées à réaliser ou de s'impliquer dans des projets amenés par leurs pairs ou proposés par des structures partenaires de Scène Active. Pensés comme des espaces libres de co-création et d'entraide, ces moments leur permettent de développer leurs compétences en gestion de projet, de travailler en équipe et de concrétiser leurs envies artistiques et culturelles.

En 2025, 9 participant·es se sont impliqué·es dans 5 projets qu'ils et elles ont initié (scène musicale pour les 10 ans de Scène Active, organisation de repas bimensuels, marché aux vêtements, projet théâtral et projet musical) et 23 participant·es se sont engagé·es dans 5 projets proposés par des partenaires (stage théâtral Mirandolina au Théâtre de Carouge, projet de navigation Naviguer en solidaire, scène musicale au festival Alternatiba, exposition de photos et pièce de théâtre ZONE à la Maison Saint-Gervais, et le Pavillon Simone Weil avec Thomas Hirschhorn, qui se concrétisera en avril 2026 au Pavillon Sicli).

Accompagnement individuel

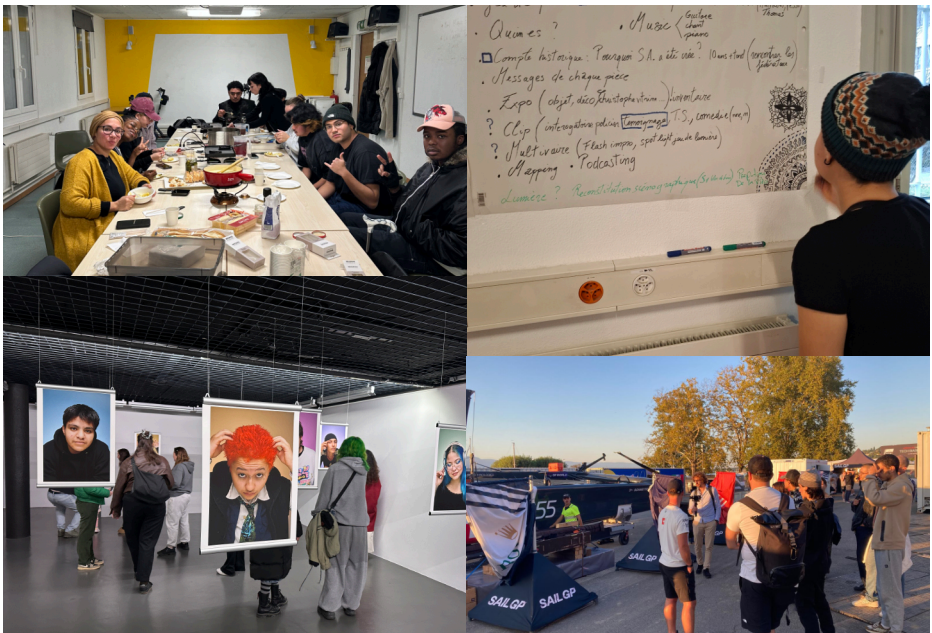
Le **soutien social individuel** a été sollicité par une vingtaine de personnes, avec des demandes allant de la gestion administrative et financière, au désendettement, à des questions de permis de séjour,

mais aussi de logement et de santé, parfois en situations d'urgence. Cet accompagnement social peut être ponctuel ou régulier, et vise à orienter vers les structures adéquates du réseau santé-social et à accompagner les personnes vers l'autonomie dans leur gestion administrative et prises de décisions concernant leur vie en général.

24 personnes en formation ont également fait appel à l'équipe sociale de Scène Active pour un **soutien à la formation**. Certain-es avaient besoin de se remotiver pour arriver à poursuivre leur formation, d'autres cherchaient un soutien dans des démarches avec leurs lieux de formation ou l'accompagnement dans des demandes de bourses.

6 personnes sans projet ni formation achevée ont sollicité REVA pour les accompagner dans le développement de leur projet personnel de formation et leurs recherches d'emploi.

Finalement, 23 contrats **petits jobs** ont été conclus avec des participant-es en 2025, pour des mandats de cuisine principalement, mais également pour une illustration, un atelier d'écriture et un mandat de graphisme. Ces petits jobs permettent, en plus de l'opportunité de gagner de l'argent, de travailler sur leur posture professionnelle et leur employabilité.



Partenariats

Scène Active fait partie du programme de remobilisation Objectif jeunes, mis en place par le département de la cohésion sociale (DCS) du canton de Genève, et peut donner accès au dispositif JAJA.

Nous travaillons en étroit partenariat avec le réseau social, médical et éducatif genevois: Point Jeunes, Hospice Général, Cap Formation, Transit, Qualife, Projets Emploi Jeunes (PEJ), Contact Emploi Jeunes (CEJ), Unité de psychiatrie du jeune adulte (UPJA), Trajectoire, travailleurs sociaux hors-murs (FASe et Ville de Genève), Via, le Refuge, le Cause, l'Armée du Salut, Fondation genevoise pour le désendettement, Autonomia, Jeunes parents, la FOJ, l'Association Accroche, Villa Tacchini et toute la constellation des associations et organisations pouvant contribuer à l'accompagnement des jeunes que nous suivons.

Les partenariats culturels sont aussi essentiels pour multiplier les rencontres et expériences artistiques et visibiliser les créations des jeunes : Théâtre de Carouge, Théâtre de Saint-Gervais, Théâtre du Loup, POCHE/GVE, le Zoo de l'Usine, les Jardins de la Jonction, sont quelques-unes des fructueuses collaborations qui font la richesse d'une saison.

Le programme citoyen s'articule également autour de nombreux partenariats avec des structures spécialistes de certaines thématiques telles que les droits humains, le racisme, les addictions, le passage à la majorité, les questions de genre ou de sexualité : Amnesty International, Première Ligne, Specta(c)tor, Reflexive Compagnie, Semences du pays, Dialogai, MINDS.



Valeurs & principes d'action

Faisant office de colonne vertébrale de l'association, les **quatre valeurs** de Scène Active sont portées et incarnées par l'équipe tout au long de l'année. Elles permettent de garantir une qualité d'encadrement et soutien et un environnement d'accueil pour les jeunes.

La gourmandise : favoriser le plaisir et le rire, oser la créativité

Le plaisir d'apprendre et l'envie de goûter à de nouveaux domaines sont au centre du projet. Chaque personne a comme priorité de s'y confronter, en découvrant de nouvelles façons de faire et en faisant découvrir les autres. La gourmandise implique donc une prise de risque. Oser proposer, tenter des mélanges improbables et mettre en place de nouvelles façons de fonctionner. Le but est d'explorer les limites de sa zone de confort pour oser se dépasser.

L'exigence : se responsabiliser, persévérer et progresser

L'acquisition de nouvelles compétences nécessite une forte persévérance. Il s'agit d'arriver ensemble au but fixé en se mettant quotidiennement en mouvement. Par une certaine discipline, par la répétition, parfois difficile, un résultat de qualité peut être proposé. En marquant les étapes dans la progression, les progrès et réussites sont valorisés, tant chez soi que chez les autres grâce à une communication claire des exigences et des attentes.

La bienveillance : respecter et écouter pour s'encourager

Le soutien mutuel implique de pouvoir comprendre ce que vit l'autre. L'écoute permet de tenter de comprendre au mieux la situation dans sa globalité avant d'agir et de s'encourager mutuellement dans un espace d'expérimentation privilégié. L'humour bienveillant est un vecteur de lien entre les individus permettant la remise en question dans la connivence et le respect.

La confiance : prendre confiance en soi et avoir confiance dans les autres et dans le groupe

Scène Active est un lieu d'expérimentation de soi, de ses propres forces et limites. La franchise et l'honnêteté facilitent ce travail et permettent de s'ouvrir aux autres. Les défis à relever au sein de Scène Active impliquent aussi une grande confiance dans l'ensemble des personnes investies dans le groupe. Cette confiance doit être offerte et entretenue.

Scène Active étant un projet collectif, c'est la conviction de réussir ensemble qui guide les actions et inspire les décisions.

Les **principes d'action** ont pour but de donner les lignes directrices de l'action de Scène Active. Ils permettent de garantir la cohérence entre les intentions de l'association, de son comité et de l'équipe de professionnel·les.

La libre adhésion

Le fait que les jeunes participent de leur plein gré est une des dimensions centrales du projet. Ils et elles s'inscrivent de manière volontaire et sont responsabilisé·es dans leur participation active et continue au projet. Ils ne font pas face à des sanctions en cas d'absence mais l'équipe sociale fait un suivi rapproché afin de connaître les raisons les ayant empêché·es d'être présent·es et les accompagner pour dépasser ces empêchements et les amener à une présence plus soutenue et régulière. Cette approche fonctionne dans la plupart des cas, comme en atteste le relevé des présences qui s'améliore tout au long de la saison.

La non-exclusion

Puisque Scène Active s'adresse en priorité à des jeunes qui n'ont pas pu entrer dans les cadres proposés et imposés par d'autres structures, l'approche vise à sortir de la spirale de l'exclusion. Ce principe, au cœur du fonctionnement, permet de travailler sur les conséquences d'un parcours jalonné de mise en échecs, d'exclusion et de vulnérabilité. Sa mise en œuvre s'accompagne néanmoins d'exigences et de limites claires concernant le respect d'autrui et la vie en groupe, s'appuyant sur la confiance et la responsabilisation, et non pas sur la menace d'une possible exclusion..

Le travail en réseau

Les accompagnements se font en co-référence avec les partenaires externes déjà en relation avec les individus. Cela se matérialise par des contacts réguliers et des rencontres avec les jeunes et les partenaires. Cette façon de travailler impose aux collègues du réseau de ne pas « geler » les situations à cause de leur participation à Scène Active. L'équipe doit quant à elle résister à la tentation de vouloir contrôler et maîtriser l'ensemble de la situation. Cette collaboration est mise en place dès le début du suivi par la signature d'une « convention tripartite », signée par chaque jeune, Scène Active et les partenaires impliqués. Ces

conventions permettent de mettre par écrit les objectifs visés lors du passage à Scène Active et les engagements des différentes parties pour y parvenir.

La démarche participative

Tous les professionnel·les construisent leurs interventions en fonction des envies et besoins des jeunes, en les impliquant dans l'élaboration des objectifs poursuivis et dans leur réalisation. Les jeunes sont aussi invité·es à participer au fonctionnement même de Scène Active. Des volontaires s'impliquent dans un comité culturel qui sélectionne les sorties culturelles, d'autres participent au comité de lecture qui suit l'avancée du texte de la pièce et sélectionne le scénario de court-métrage qui sera réalisé par l'atelier cinéma.

Enseigner en apprenant

C'est le cœur de la posture de l'ensemble de l'équipe, partagée entre l'envie de transmettre et l'humilité d'apprentissage. Etant dans un projet qui se définit chaque année par les personnes participantes, l'équipe vit à chaque fois une expérience nouvelle. Cela implique à la fois de pouvoir exprimer une démarche rassurante dans les informations et enseignements transmis, mais également de pouvoir garder une ouverture aux propositions et aux réflexions.

Convivialité

La proximité familière et presque familiale qui s'est installée depuis le début du projet est également un élément important du fonctionnement qui se retrouve dans les moments informels de repas et sorties. Elle est due à la fois à l'organisation du quotidien, et à la posture bienveillante de l'ensemble de l'équipe. Cette proximité est un outil permettant de travailler sur des situations complexes en vue d'y trouver ensemble des solutions et de les apaiser.

Nothing about us without us

L'autonomie est une pratique, pas un état à atteindre. Pour que les jeunes puissent décider pour eux-mêmes de ce qui est important, il est fondamental de leur permettre de s'exercer, à la fois individuellement et collectivement. Individuellement, cela implique leur présence lors des rencontres avec les partenaires extérieurs lorsque leur situation est discutée. Au niveau collectif, des moments de discussions offrent un espace de partage d'avis, critiques et propositions quant à l'organisation du projet.

Equipe et comité

Comité

Audrey Bollier, Philippe Eberhard (trésorier), Nicole Hauck-Bernard, Dominique Krieger (présidence), Matthias Mätzler (représentant FASe), Elodie Percin (représentante Hospice Général), Sandro Reginelli (représentant FOJ),

Direction: Iris Meierhans

Chargée de communication et administration: Lorraine Tilliette

Travail social : Daniel Cousido, Samuel Goldstein, Zina Ismail, Méline Jaija, Julien Lambert, Christophe Matzinger, Sophie Sandoz, Lola Zaninetti,

Étudiant·e·s HETS : Aurélien Gard et Guillaume Schmid (saison X), Estelle Geissbühler et Nila Meyer (saison XI)

Ateliers

Théâtre : Joy Bernabe, Claudia Roussel-Ortega

Coordination artistique spectacle: Naïma Arlaud

Costumes : Ljubica Markovic

Danse: Maya Quiminal

Mapping et photo: Daniel Cousido

Musique, lumières : Manuel Cohen

Chant : Didier Mwamba

Scénographie : Caroline Savary

Cuisine : Christophe Matzinger, Sarah Perizzolo (saison XI)

Cinéma : Elena Petitpierre

Scène Active fonctionne grâce au soutien de partenaires publics et privés

Nous remercions vivement toutes les institutions et fondations qui permettent à Scène Active de continuer à proposer une intervention de qualité auprès des jeunes adultes que nous accompagnons. Nous sommes profondément reconnaissant de l'accueil continu de l'Espace Quartier de Sécheron par la Ville de Genève et par l'accueil à la Villa Tacchini les mercredis. Nous remercions sincèrement l'État de Genève par le biais du DCS, de l'Hospice Général et du DIP pour son soutien financier. Nous remercions aussi chaleureusement la fondation Drosos, la Loterie Romande, la Fondation Montes Alti, la fondation Philantropique Famille Sandoz, la fondation Gandur pour la jeunesse, la fondation Speiro et la fondation Rosyland pour leur soutien.

Un grand merci!

