



Rapport d'activité 2024



Table des matières

Mot du comité	1
Scène Active en bref	2
Saison IX	4
Les participant·es	4
Les créations de la saison IX	6
Accompagnement social	7
Saison X	10
Les participant·es	10
Premiers mois de la volée X	11
Accueil libre pour les ancien·nes participant·es	14
Ateliers	15
Partenariats	17
Valeurs & principes d'action	18
Equipe et comité	21
Soutiens financiers	22
Un grand merci!	22



Mot du comité

En 2024, nous avons démarré la dixième saison de Scène Active! Dix ans que notre programme combinant ateliers artistiques et accompagnement social suivi et personnalisé sur une durée de 9 mois permet à des jeunes adultes de se remobiliser, de se reconnecter à leurs envies et oser se projeter dans leur futur. Dix ans que nous éprouvons, testons, améliorons et remettons en question notre manière d'accompagner ces jeunes et de leur proposer un cadre motivant, sécurisant et responsabilisant qui réponde mieux à leurs besoins que ce qu'ils et elles ont pu expérimenter jusque là dans leur parcours.

Dix saisons, c'est dix volées de 40 participant-es, soit 400 individus avec chacun et chacune son histoire et ses difficultés, mais aussi sa personnalité, ses ressources et sa créativité. Nous avons pu constater année après année que le dispositif fonctionne pour la plupart des jeunes que nous accompagnons. Des jeunes gens ayant perdu confiance en eux-mêmes et aux autres reprennent petit à petit un rythme, font tomber les carapaces et se prennent au jeu de construire ensemble une histoire et de la façonner dans tous ses aspects pour la présenter en fin de saison au public d'un théâtre reconnu de Genève.

Dix ans, c'est peut-être l'âge de la maturité. Le programme pilote un peu fou a atteint une certaine stabilité organisationnelle et financière, grâce à la confiance et au soutien renouvelé de nos partenaires institutionnels et privés – tout en gardant le grain de folie créative qui fait des étincelles! Nous pouvons donc avec sérénité envisager la concrétisation de deux développements envisagés depuis quelques années: le lancement d'un projet pilote pour pouvoir continuer à accompagner les ancien-nés participant-es vers l'autonomie à l'issue de leur année à plein temps à Scène Active, et l'emménagement dans des locaux dédiés à notre activité, dans des conditions permettant l'appropriation des lieux par les jeunes, deux priorités que nous nous mettons pour 2025.

Nous remercions chaleureusement l'ensemble de l'équipe sociale et artistique qui fait vivre Scène Active jour après jour avec compétence, énergie, flexibilité et créativité. Merci aussi à Virginia Bjertnes, qui a tenu la barre du programme durant 4 saisons avec un grand professionnalisme et un engagement sans faille.

Un immense merci aussi aux fondations amies, à la Loterie Romande et aux autorités cantonales et communales qui nous soutiennent depuis dix ans.

Le comité de Scène Active

Scène Active en bref

Scène Active est un programme de participation sociale et culturelle en lien avec les arts de la scène, qui offre chaque année à une quarantaine de jeunes sans formation achevée ni perspectives d'emploi la possibilité de construire leur propre projet, sur le plan personnel et professionnel, dans un environnement artistique collectif.

Les participant·es ont la possibilité d'expérimenter plusieurs pratiques artistiques, mais également de rencontrer des propositions culturelles variées en tant que public, tout en bénéficiant de l'accompagnement de l'équipe de travail social qui les aide à dépasser leurs empêchements.

Au fil des mois, les jeunes co-crésent un spectacle dans tous ses aspects. Selon les ateliers choisis, ils et elles s'impliquent aussi dans d'autres co-créations artistiques (court-métrage, exposition, musique, etc.). Rapidement, grâce à des valeurs ancrées et incarnées par l'équipe, les participant·es prennent goût à oser et à se dépasser. Ce cadre bienveillant et exigeant leur permet de se mettre en mouvement, de développer la confiance en soi, leur envie d'apprendre et leur capacité à travailler en collectif et les amène à la construction d'un projet de vie durable et stimulant.

Scène Active s'inscrit dans une perspective de renforcement de la cohésion sociale, d'amélioration de la qualité de vie, en utilisant les dynamiques collectives et les outils de création artistique comme levier. Elle favorise l'expression et le développement de la pensée critique en s'appuyant sur la participation culturelle comme vecteur de participation sociale et citoyenne.

Depuis 2024, des rencontres mensuelles sont proposées aux ancien·es participant·es pour répondre à leurs demandes de rester en lien.



Saison IX

janvier - juin 2024

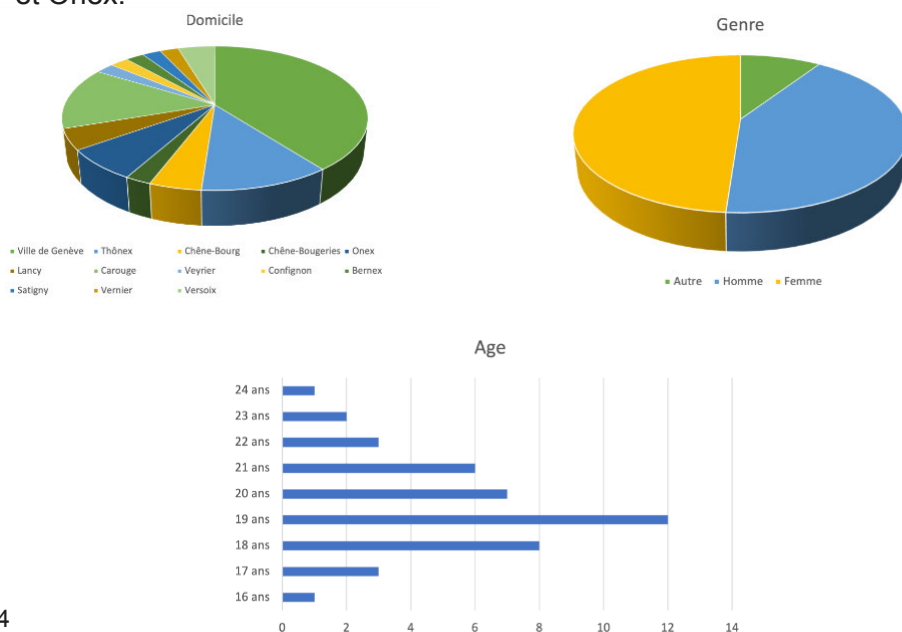
Les participant·es

41 jeunes sans formation achevée ni perspectives d'emploi étaient impliqué·es en 2024 dans le deuxième semestre de la saison 9. Comme chaque année, la majorité de ces jeunes au parcours de vie accidenté et semé de difficultés souffraient d'une confiance en soi amoindrie les empêchant d'entamer les démarches pour réaliser leur projet de vie ou même d'oser simplement y rêver.

La moyenne d'âge était similaire aux années précédentes, tournant autour de 20 ans. 22 jeunes bénéficiaient d'un suivi à l'Hospice Général et 4 jeunes mineur·es provenaient du Service des Parcours Individualisés du département de l'instruction publique.

Il y avait un peu plus de jeunes femmes (20), pour 17 jeunes hommes et 4 personnes ne se reconnaissant pas dans les genres masculin ou féminin.

Au niveau de la provenance, les jeunes venaient de 13 communes du canton, avec la grande majorité vivant en Ville de Genève, mais également plusieurs vivant sur les communes de Carouge, de Thônex et Onex.



Les Créations de la saison IX

Le travail en ateliers a abouti avec la présentation de la **pièce de théâtre *Les Pétales du crime*** à la **Maison Saint-Gervais** du 3 au 5 mai 2025. Ce spectacle créé de bout en bout par les jeunes racontait avec humour l'histoire d'un cambriolage qui tourne mal. Avec cette pièce, les jeunes ont pu partager leurs réflexions sur le monde, notamment sur l'argent, le pouvoir et la différence.

Le spectacle a été créé collectivement au fil de la saison, dans tous les ateliers. La thématique a été choisie, puis les personnages créés. Le texte s'est écrit en passant par de nombreuses improvisations et des ateliers d'écriture. Les ateliers musique, chant, danse, scénographie, costumes, lumières et cinéma ont élaboré les différentes facettes qui ont composé le spectacle. L'utilisation d'un dispositif d'interviews filmées en live a donné un effet de proximité très apprécié du public. Ce sont 32 jeunes qui se sont finalement retrouvés sur scène et dans les coulisses, face à un public total de plus de 500 spectateurs et spectatrices.

D'autres créations ont vu le jour et ont pu être partagées avec le public.

Le 9 mars 2024, les jeunes participant à l'atelier mapping se sont chargé-es du montage et de la réalisation du **vjing durant une soirée au Zoo / L'Usine**.

Les **Jardins de la Jonction** ont invité les participant-es de Scène Active à présenter diverses performances musicales, de danse et des lectures de textes le 20 mars 2024. Pour la plupart des jeunes, ce fut une **première expérience de scène** leur permettant de se confronter avec un public.

Le **court-métrage *Trois Otages*** mettant en scène un huis clos haletant où les personnages font face à la vie et à la mort a été créé entièrement par les participant-es de l'atelier cinéma, du scénario au montage, en passant par le tournage. Il a été présenté le 27 mai 2024 à Fonction Cinéma.

Une **exposition a pris place à l'espace Dukat** du 28 au 30 mai 2024, mettant en valeur différentes réalisations plastiques des jeunes, telles que photos, micro-editions, maquettes scénographiques ou créations textiles. Une performance de mapping a accompagné son vernissage.

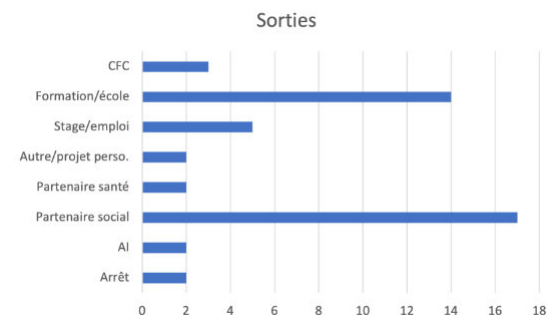
Accompagnement social

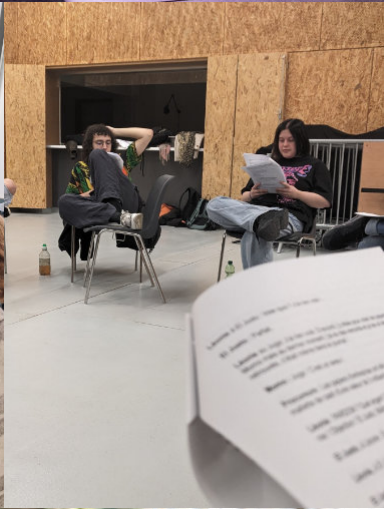
Comme chaque année, le travail social s'est fait en parallèle et en soutien aux ateliers artistiques. L'équipe sociale a permis aux jeunes d'exprimer leurs propres objectifs pour l'année et a accompagné le travail de confiance en soi, de reprise de régularité et d'une meilleure hygiène de vie. Elle a également travaillé de manière individualisée avec chaque jeune afin de réduire ses empêchements à la réalisation de son projet de vie personnel.

Les besoins d'accompagnement en lien avec la santé ont été très présents, notamment en termes de santé mentale et d'addiction. Ainsi, pour près d'un tiers des jeunes, il a fallu stabiliser ou mettre en place un suivi psy.

L'équipe sociale a également travaillé de manière rapprochée avec les jeunes et avec le réseau social pour résoudre ou mitiger des situations de logement instable pour plus de la moitié des jeunes, mais aussi sur des questions de surendettement, de dynamiques familiales complexes ou de problèmes judiciaires. L'accompagnement personnalisé au niveau administratif lors des permanences sociales a été particulièrement sollicité par les jeunes.

A l'issue de leur 9 mois à Scène Active, la plupart des jeunes se sont connecté-es à leurs intérêts et avaient un sentiment amélioré d'appartenance à la société. L'envie et la confiance renforcées, une majorité a pu développer un projet personnel. Plus de la moitié des participant-es étaient à même de remplir les conditions d'insertion sociale ou professionnelle requises par les structures formatrices et le marché du travail. 22 jeunes ont terminé la saison en ayant trouvé une place en formation ou apprentissage, ou un emploi. D'autres avaient encore besoin d'un peu plus de temps pour travailler sur leurs empêchements mais étaient du moins remis en mouvement. Pour ces jeunes, un passage de relai s'est fait avec des structures du réseau social ou de santé qui continueront à les suivre dans leur parcours.





Saison X

octobre - décembre 2024

Les participant·es

42 jeunes sans formation achevée ni perspectives d'emploi ont démarré le programme à plein temps en octobre 2024. Ces jeunes, souvent en décrochage de formation depuis plusieurs années pour des raisons multiples, partagent une faible confiance en leurs capacités et compétences et une méfiance envers la société en général, qui se traduit pour beaucoup en un mal-être ou de l'anxiété les empêchant d'avancer dans leur projet de vie.

La moyenne d'âge se situe à nouveau autour de 20 ans. 21 jeunes bénéficient d'un suivi à l'Hospice Général et 5 jeunes mineur·es ont été adressé·es par le département de l'instruction publique.

Cette dixième volée comporte plus de de participantes que de participants, puisqu'il y a 25 jeunes femmes pour 15 jeunes hommes et 2 personnes ne se reconnaissant pas dans les genres masculin ou féminin.

Les participant·es résident dans 12 communes différentes, mais plus de la moitié résident dans la ville de Genève. Carouge, Versoix et Lancy sont aussi des communes plus fortement représentées dans cette volée.



Premier mois de la volée X

Les jeunes de la saison X ont fait leur rentrée le 7 octobre 2024, suite aux entretiens d'adhésion menés par l'équipe sociale en août et septembre pour vérifier l'adéquation du programme aux besoins de chaque jeune et leur motivation à y participer.

Après une phase de prise de contact et de **construction du lien**, le collectif a commencé à se mettre en place. Différentes approches de médiation culturelle ont permis aux participant·es d'élaborer leurs définitions personnelles de la culture puis de construire des définitions collectives. Les jeunes ont petit à petit été amené·es à exprimer leurs goûts et préférences artistiques, notamment par le biais de sorties culturelles, par exemple au Centre d'art contemporain, au Grand-Théâtre ou au Théâtre du Loup.

Durant cinq semaines, les participant·es ont pu **explorer librement** tous les ateliers artistiques, avec l'obligation d'essayer au moins une fois chaque discipline pour se faire une idée. Ils et elles ont ensuite choisi leurs ateliers de spécialisation (en plus du théâtre obligatoire pour toutes et tous) et composé leur programme hebdomadaire pour l'année. En parallèle, des réunions tripartites avec le réseau social déjà existant pour chaque jeune les ont amené·es à définir ce qu'ils et elles souhaitent travailler durant leur année à Scène Active, et à poser leurs **objectifs individuels**. L'équipe sociale a commencé à mieux connaître chaque participant·e et à identifier les freins qui seraient travaillés durant la saison.

La thématique de l'année – et de la pièce de théâtre qui sera présentée au Théâtre de Carouge au mois de mai 2025 – a été collectivement choisie dès le démarrage de la saison. C'est la **RENAISSANCE** qui a été plébiscitée par le groupe, prise autant dans sa dimension de reconstruction individuelle que collective, souhaitée par rapport au monde actuel considéré peu désirable et proche de la rupture apocalyptique.

Dès le mois de novembre, les jeunes se sont graduellement investi·es dans leurs ateliers, commençant à **se mettre dans le rythme** et appréhendant les différentes pratiques artistiques et les compétences techniques, mais aussi les « soft skills » nécessaires à la co-construction d'un projet artistique d'envergure. Les personnages de la pièce sont nés, la trame de l'histoire a émergé, et chaque atelier a pu commencer son travail créatif avec en ligne de mire l'objectif commun de la pièce de théâtre.

Les Bains des Pâquis ont invité l'atelier scénographie à concevoir la **cabine numéro 12** de leur populaire calendrier de l'avent. Son ouverture s'est faite de façon conviviale et en chansons, avec un public conquis par l'arbre scintillant composé de pellicules d'audio-cassettes créé pour cette première présentation publique de leur travail.

Dans l'idée de **renforcer l'implication** des participant-es dans différents aspects du fonctionnement, un comité culturel composé de jeunes volontaires a commencé à se rencontrer afin de choisir les sorties culturelles à venir. D'autres jeunes volontaires ont participé au comité de lecture sélectionnant le court-métrage de l'atelier cinéma qui sera réalisé, sur la base de plusieurs scénarios soumis, et orientant l'écriture de la pièce de théâtre.

Un programme d'ateliers et **rencontres citoyennes** s'est décliné tout au long de ces 3 premiers mois de la saison, afin d'aborder différentes thématiques, telles que l'écologie, le racisme, les questions de genre ou les addictions, grâce à des partenariats multiples avec des structures spécialistes de ces domaines.

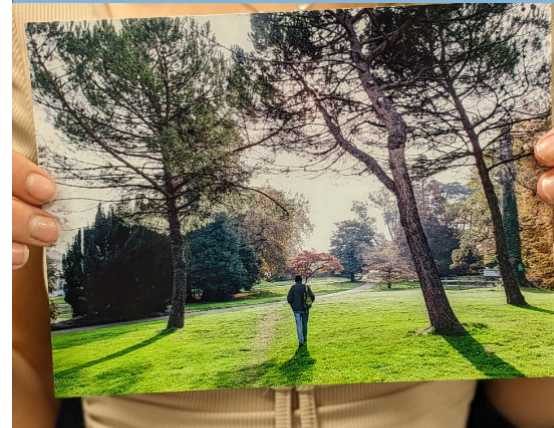
L'équipe sociale est au cœur de l'organisation de tous ces ateliers et activités et accompagne en continu les jeunes dans l'élaboration de leurs projets personnels, dans leurs démarches administratives, **en partant de leurs besoins individuels** et en respectant le rythme de chacun·e.



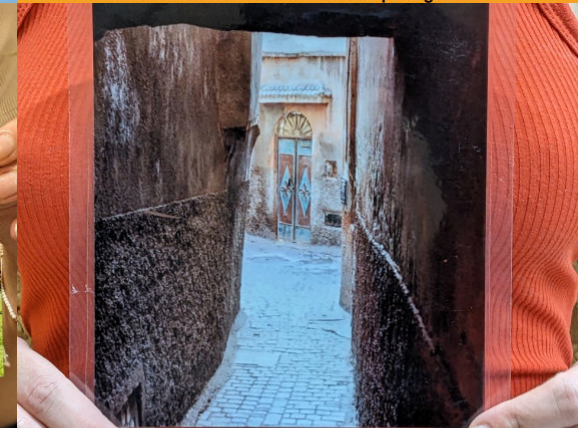
Pour moi, la culture c'est s'instruire.



Pour moi, la culture c'est un gigantesque marché, à l'intérieur duquel se partagent des idées et des concepts. Des rencontres et des liens se créent. Un lien sensoriel de partage.



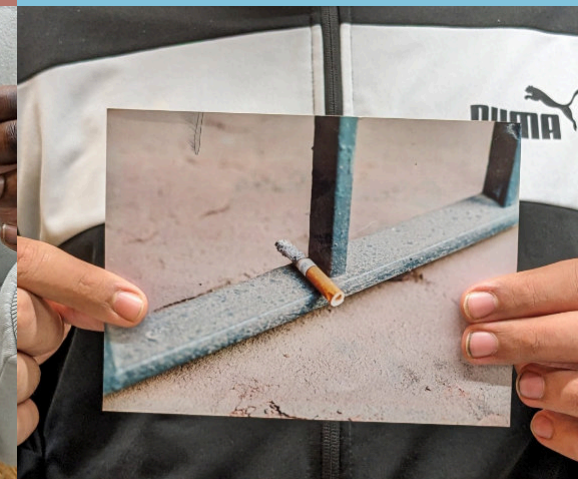
Pour moi, la culture c'est entre autre la nature, l'apprentissage de notre environnement extérieur. La nature est synonyme de ressource et d'introspection, ce qui enrichit notre perception.



Pour moi, la culture c'est l'évolution des passions et peurs humaines, créant quelque chose d'unique qui reflète les âmes des gens. En observant leurs cultures, on peut apprendre à les connaître avec le partage et l'entente, pour découvrir nos points communs, nous rapprocher ainsi et créer une ambiance de famille.



Pour moi, la culture est une forme d'identité.



Pour moi, la culture, on l'apprend des gens qui nous entourent et de l'endroit où nous nous trouvons.

Accueil libre pour les ancien·nes participant·es

Depuis fin 2023, Scène active a développé une proposition d'accueil libre mensuel ouvert aux participant·es des saisons précédentes. Ces moments de retrouvailles et de convivialité ont connu un franc succès, avec entre 7 et 22 participant·es à chaque rencontre.

Lors de cette expérience pilote, un certain nombre de besoins ont été exprimés par les jeunes aux travailleurs sociaux les animant. Les retours des partenaires du réseau, ainsi que l'évaluation externe du programme Scène Active menée par Serdaly & Ankers ont conforté l'équipe dans son idée d'élargir la proposition de rencontres mensuelles afin de pouvoir répondre aux besoins exprimés par les jeunes, les réorienter sur le réseau et proposer des espaces de partage de compétences et d'apprentissage par les pairs. Un projet a donc été élaboré afin de trouver les ressources pour pouvoir accompagner les jeunes en douceur dans la mise en place de leurs projets de vie à l'issue de leur participation au programme à plein temps.

« Les gens à Scène Active sont le sel des repas »

« J'avais pas trop confiance, j'étais un petit peu dans la tourmente, à cause de tous mes problèmes, et Scène Active m'a permis de regagner ma confiance et faire ce que j'ai envie de faire le plus. »

« L'ambiance avec chaque saison me remplit le cœur »

Ateliers

Théâtre

Situé au cœur du programme, l'atelier théâtre est proposé à l'ensemble des personnes inscrites à Scène Active avec une moyenne de 2 jours par semaine. Une approche du mouvement, de la posture, de l'usage de la voix, de la qualité de présence, de l'improvisation, de la recherche de personnage et de l'exploration permet aux jeunes, au fil de l'année, de construire une démarche collective aboutissant en fin d'année à la création d'une pièce de théâtre.

Cinéma

L'atelier cinéma accompagne les jeunes dans l'intégralité de la démarche de réalisation d'un court-métrage; allant de l'écriture du scénario à la mise en scène, à la recherche de lieux, au jeu d'acteur, aux costumes et accessoires, au shooting et enfin au montage. Le court-métrage sort en fin de saison pour une projection publique dans un cadre professionnel.

Musique

L'atelier musique aborde une diversité d'approches musicales; techniques de captation, productions sonores et pratique instrumentale sont travaillées. A la fois axé autour de la MAO (Musique Assistée par Ordinateur) et du travail de sonorisation l'atelier permet de produire de la musique, de se préparer pour "la mise en son" du spectacle de fin d'année. L'atelier offre également un espace de pratique musicale instrumentale et un accompagnement des productions personnelles de jeunes.

Chant

En complément aux ateliers théâtre et musique, l'atelier chant permet de travailler la pose de voix ainsi que l'écriture de textes, rap et l'enregistrement de projets.

Cuisine

L'atelier cuisine couvre plusieurs fonctions: travailler son rapport à une hygiène alimentaire, apprendre à se nourrir de façon équilibrée mais aussi apprendre à cuisiner. Ces moments de partage et de convivialité sont précieux dans le parcours à Scène Active.

Couture et costumes

Découverte d'un artisanat, les premiers mois se concentrent sur l'acquisition de techniques, la familiariser avec des outils, des types de tissus et avec la démarche de conception de vêtements. La réflexion créative vient par la suite au moment de la construction de la pièce. Il s'agit d'obtenir une cohérence visuelle tout en étant au plus proche de l'identité des différents personnages et des envies des jeunes.

Danse

Plusieurs types de danses et approches permettent aux jeunes de choisir et préparer des chorégraphies qui répondent au projet théâtral commun et qui permet une expression corporelle qui leur correspond.

Ecriture

Offrant diverses approches d'écriture: conte, scénario, théâtre, fiction, poésie, slam etc, les espaces d'écriture permettent à certaines d'exprimer des difficultés de leurs parcours et d'oser créer des personnages, des expressions pour ensuite les proposer sur scène. Au fil de l'année, ces espaces d'écriture participent notamment à la construction de la pièce de théâtre finale et au court métrage.

Mapping

Atelier transversal qui permet de rejoindre les dimensions musicales, d'images fixes et d'images en mouvement, de projection et de lumière. L'approche sert de liant à plusieurs ateliers mais également construit son projet artistique propre.

Scénographie

A partir de leurs références visuelles et de leurs envies, les jeunes créent l'ambiance et les différentes dimensions esthétiques de la pièce en passant par les étapes de croquis, de maquettes et la construction des décors.

Photo

Partant de l'usage photographique souvent quotidien des jeunes avec leur téléphone, l'atelier développe des compétences de cadrage, de prises de vue et fait prendre conscience de l'usage qu'on fait de son image et de celle des autres. Il sert également à documenter l'activité et les réalisations de Scène Active.

Ateliers citoyens

Les ateliers citoyens proposent de mettre en contexte, d'expliquer, de questionner et de revoir ses apriori sur le monde. Prenant la forme d'exploration par le biais de sorties théâtrales, de visites d'expositions, de présentations d'associations ou d'ONG, ces ateliers invitent les jeunes à regarder au-delà des apparences et à renforcer leurs connaissances.

Médiation culturelle

Différents dispositifs et outils de médiation culturelle sont développés et utilisés tout au long de la saison pour inviter les jeunes à la curiosité pour l'art, à l'interprétation des œuvres et à leur critique. Les sorties hebdomadaires pour assister à des représentations d'arts de la scène ou pour aller au musée permettent d'explorer des productions très diversifiées et de s'interroger sur des questions sociétales de fond.

Partenariats

Scène Active travaille en étroite partenariat avec le réseau social, médical et éducatif genevois: Point Jeunes, Hospice Général, Cap Formation, Transit, Qualife, Projets Emploi Jeunes, Unité de psychiatrie du jeune adulte (UPJA), travailleurs sociaux hors-murs (FASe et Ville de Genève), Qualife, Via, le Refuge, Fondation genevoise pour le désendettement, Autonomia, Jeunes parents, la FOJ, l'Association Accroche, Destination vingt-sept, Villa Tacchini et toute la constellation des associations et organisations pouvant contribuer à l'accompagnement des jeunes que nous suivons.

Les partenariats culturels sont aussi essentiels pour multiplier les rencontres et expériences artistiques et visibiliser les créations des jeunes : Théâtre de Carouge, Théâtre de Saint-Gervais, Théâtre du Loup, POCHÉ/GVE, la Parfumerie, Black Movie, FIFDH, Filmar, le Zoo de l'Usine, les Jardins de la Jonction, les Bains des Pâquis, sont quelques unes des fructueuses collaborations qui font la richesse d'une saison.

Le programme citoyen s'articule également autour de nombreux partenariats avec des structures spécialisées dans certaines thématiques telles que les droits humains, le racisme, les addictions, le passage à la majorité, les questions de genre ou de sexualité : Amnesty International, Première Ligne, Specta(c)tor, Dialogai, Genève-Débat.

Valeurs & principes d'action

Faisant office de colonne vertébrale de l'association, les **quatre valeurs** de Scène Active sont portées et incarnées par l'équipe tout au long de l'année. Elles permettent de garantir une qualité d'encadrement et soutien et un environnement d'accueil pour les jeunes.

La gourmandise : favoriser le plaisir et le rire, oser la créativité

Le plaisir d'apprendre et l'envie de goûter à de nouveaux domaines sont au centre du projet. Chaque personne a comme priorité de s'y confronter, en découvrant de nouvelles façons de faire et en faisant découvrir les autres. La gourmandise implique donc une prise de risque. Oser proposer, tenter des mélanges improbables et mettre en place de nouvelles façons de fonctionner. Le but est d'explorer les limites de sa zone de confort pour oser se dépasser.

L'exigence : se responsabiliser, persévérer et progresser

L'acquisition de nouvelles compétences nécessite une forte persévérance. Il s'agit d'arriver ensemble au but fixé en se mettant quotidiennement en mouvement. Par une certaine discipline, par la répétition, parfois difficile, un résultat de qualité peut être proposé. En marquant les étapes dans la progression, les progrès et réussites sont valorisés, tant chez soi que chez les autres grâce à une communication claire des exigences et des attentes.

La bienveillance : respecter et écouter pour s'encourager

Le soutien mutuel implique de pouvoir comprendre ce que vit l'autre. L'écoute permet de tenter de comprendre au mieux la situation dans sa globalité avant d'agir et de s'encourager mutuellement dans un espace d'expérimentation privilégié. L'humour bienveillant est un vecteur de lien entre les individus permettant la remise en question dans la connivence et le respect.

La confiance : prendre confiance en soi et avoir confiance dans les autres et dans le groupe

Scène Active est un lieu d'expérimentation de soi, de ses propres forces et limites. La franchise et l'honnêteté facilitent ce travail et permettent de s'ouvrir aux autres. Les défis à relever au sein de Scène Active impliquent aussi une grande confiance dans l'ensemble des personnes investies dans le groupe. Cette confiance doit être offerte et entretenue.

Scène Active étant un projet collectif, c'est la conviction de réussir ensemble qui guide les actions et inspire les décisions.

Les **principes d'action** ont pour but de donner les lignes directrices de l'action de Scène Active. Ils permettent de garantir la cohérence entre les intentions de l'association, de son comité et de l'équipe de professionnels.

La libre adhésion

Le fait que les jeunes participent de leur plein gré est une des dimensions centrales du projet. Ils et elles s'inscrivent de manière volontaire et sont responsabilisé-es dans leur participation active et continue au projet. Ils et elles ne font pas face à des sanctions en cas d'absence mais l'équipe sociale fait un suivi rapproché afin de connaître les raisons les ayant empêché-es d'être présent-es et les accompagner pour dépasser ces empêchements et les amener à une présence plus soutenue et régulière. Cette approche fonctionne dans la plupart des cas, comme en atteste le relevé des présences qui s'améliore tout au long de la saison.

La non-exclusion

Puisque Scène Active s'adresse en priorité à des jeunes qui n'ont pas pu entrer dans les cadres proposés et imposés par d'autres structures, l'approche vise à sortir de la spirale de l'exclusion. Ce principe, au cœur du fonctionnement, permet de travailler sur les conséquences d'un parcours jalonné de mise en échecs, d'exclusion et de vulnérabilité. Sa mise en œuvre s'accompagne néanmoins d'exigences et de limites claires concernant le respect d'autrui et la vie en groupe, s'appuyant sur la confiance et la responsabilisation, et non pas sur la menace d'une possible exclusion.

Le travail en réseau

Les accompagnements se font en co-référence avec les partenaires externes déjà en relation avec les individus. Cela se matérialise par des contacts réguliers et des rencontres avec les jeunes et les partenaires. Cette façon de travailler impose aux collègues du réseau de ne pas « geler » les situations à cause de leur participation à Scène Active. L'équipe doit quant à elle résister à la tentation de vouloir contrôler et maîtriser l'ensemble de la situation. Cette collaboration est mise en place dès le début du suivi par la signature d'une « convention tripartite », signée par chaque jeune, Scène Active et les partenaires impliqués. Ces

conventions permettent de mettre par écrit les objectifs visés lors du passage à Scène Active et les engagements des différentes parties pour y parvenir.

La démarche participative

Tous les professionnel·les construisent leurs interventions en fonction des envies et besoins des jeunes, en les impliquant dans l'élaboration des objectifs poursuivis et dans leur réalisation. Les jeunes sont aussi invité·es à participer au fonctionnement même de Scène Active. Des volontaires s'impliquent dans un comité culturel qui sélectionne les sorties culturelles, d'autres participent au comité de lecture qui suit l'avancée du texte de la pièce et sélectionne le scénario de court-métrage qui sera réalisé par l'atelier cinéma.

Enseigner en apprenant

C'est le cœur de la posture de l'ensemble de l'équipe, partagée entre l'envie de transmettre et l'humilité d'apprentissage. Etant dans un projet qui se définit chaque année par les personnes participantes, l'équipe vit à chaque fois une expérience nouvelle. Cela implique à la fois de pouvoir exprimer une démarche rassurante dans les informations et enseignements transmis, mais également de pouvoir garder une ouverture aux propositions et aux réflexions.

Convivialité

La proximité familière et presque familiale qui s'est installée depuis le début du projet est également un élément important du fonctionnement qui se retrouve dans les moments informels de repas et sorties. Elle est due à la fois à l'organisation du quotidien, et à la posture bienveillante de l'ensemble de l'équipe. Cette proximité est un outil permettant de travailler sur des situations complexes en vue d'y trouver ensemble des solutions et de les apaiser.

Nothing about us without us

L'autonomie est une pratique, pas un état à atteindre. Pour que les jeunes puissent décider pour eux-mêmes de ce qui est important, il est fondamental de leur permettre de s'exercer, à la fois individuellement et collectivement. Individuellement, cela implique leur présence lors des rencontres avec les partenaires extérieurs lorsque leur situation est discutée. Au niveau collectif, des moments de discussions offrent un espace de partage d'avis, critiques et propositions quant à l'organisation du projet.

Equipe et comité

Comité

Philippe Eberhard (trésorier), Dominique Krieger (présidente), Matthias Mätzler (représentant FASe), Iris Meierhans (saison IX), Elodie Percin (représentante Hospice générale), Sandro Reginelli (représentant FOJ)

Direction : Virginia Bjertnes (saison IX) / Iris Meierhans (saison X)
Chargée de communication et administration: Lorraine Tilliette

Travail social : Daniel Cousido, Samuel Goldstein, Méline Jaija, Julien Lambert (saison X), Christophe Matzinger, Lola Zaninetti

Étudiant·es HETS : Bruno Meyer De Stadelhofen (saison IX), Malika Toto (saison X)

Ateliers

Théâtre : Claudia Roussel-Ortega, Leo Mohr (saison IX) / Joy Bruni (saison X)

Coordination artistique spectacle: Naïma Arlaud

Costumes : Ljubica Markovic

Danse: Maya Quiminal

Mapping : Daniel Cousido

Musique, lumières : Manuel Cohen

Chant : Didier Mwamba

Scénographie : Caroline Savary

Cuisine : Christophe Matzinger, Timour Yildirim (saison IX)

Cinéma : Elena Petitpierre

Photo : Jean-Luc Andrianasolo (saison IX) / Daniel Cousido (saison X)

Soutiens financiers

Scène Active fonctionne grâce au soutien de partenaires publics et privés

Nous remercions vivement toutes les institutions et fondations permettant à Scène Active de continuer à proposer une intervention de qualité auprès des jeunes. Nous sommes profondément reconnaissant-es de l'accueil continu de l'Espace Quartier de Secheron par la Ville de Genève et par l'accueil à la Villa Tacchini les mercredis. Nous remercions sincèrement l'État de Genève par le biais du DCS, de l'Hospice Général et du DIP pour son soutien financier. Nous remercions chaleureusement la Fondation Montes Alti, la fondation Göhner, la Loterie Romande, la Fondation Gandur pour la Jeunesse, la Fondation Philanthropique Famille Sandoz, la fondation André & Cyprien, la Mobilière et la fondation Chrisalynos pour leur soutien.

Un grand merci!



